



Observatorio de Estadísticas de Turismo
de la ciudad de Neuquén

Informe No. 37/2022

Ocupación de establecimientos de alojamientos turísticos de la ciudad de Neuquén

Mes de Octubre 2022

Secretario de Turismo y Desarrollo Social: Lic. Diego Cayol

Subsecretaria de Turismo: Lic. Mariana Fernández

Coordinador del Ente Mixto de Promoción Turística: Lic. Roberto Martini

Directora General de Planificación Turística: Lic. Sabina Reale

Directora de Planificación, Capacitación y Estadísticas: Lic. Carolina Merli

Jefe de División Estadísticas: Lic. Anahi Melcher

Recolección de datos:

Lic. Marcela Salinas

Bárbara Zampini

Lic. Natalia Casellas

Roxana Pintos

Guillermo Méndez

Fabiola Manriquez Figueroa

Isis Maitén Paz Bergallo

Delia Peralta

Daniela Ramos Mazzeo

Isaías Montaña

Andrea Piñeiro

Lautaro Oliva

Carla Romero

Ioana Zuñiga

Rosana Contreras

Carina Hoyos

Cinthia Bouzas

Ada Vivanco

Elaboración del Informe: Lic. Sabina Reale, Lic. Carolina Merli y Lic. Anahi Melcher



OBSERVATORIO de ESTADÍSTICAS DE TURISMO
INFORME TÉCNICO DE OCUPACIÓN DE ALOJAMIENTOS TURÍSTICOS DE LA CIUDAD
DE NEUQUÉN
Mes de Octubre del 2022

Introducción

La ciudad de Neuquén cuenta con 45¹ establecimientos hoteleros habilitados, de los cuales 44² están abiertos y funcionando actualmente. El análisis se realiza en base a una muestra de 30 alojamientos turísticos (85,4% de las plazas disponibles), que nos brindan la información de ocupación de plazas y habitaciones. Se trata de establecimientos de tipo hotelero y extrahotelero, en las diferentes categorías que presenta cada uno y los establecimientos sin categorizar al momento del relevamiento.

Cuadro N° 1: Ocupación hotelera en valores absolutos y en porcentajes de la ciudad de Neuquén. Octubre de 2022.

	TOTAL VENDIDAS		% OCUPACIÓN PROMEDIO	
	Año 2.021	Año 2.022	Año 2.021	Año 2.022
Plazas	28.960	38.109	38,88%	38,05%
Habitaciones	17.421	24.534	53,95%	56,94%

Fuente: Observatorio de Estadísticas en Turismo- Subsecretaría de Turismo de la Municipalidad de Neuquén. Año 2022.

Respecto del año pasado, para el mismo mes de octubre, se experimentó un aumento significativo del **+31,6%** en cuanto a la cantidad de plazas vendidas (**+9.149** plazas vendidas). En cuanto a las habitaciones, en comparación con septiembre del año 2021, hubo también un aumento, en este caso del **+40,8%** en cuanto a la cantidad de habitaciones vendidas (**+7.113**).

Comparando el mismo mes de octubre, con los años pre pandemia, podemos observar que aún no se alcanzan los niveles de ocupación del 2019, año en el que se vendieron 45.802 plazas.

En lo que respecta al consumo turístico, durante el mes de octubre se generó un ingreso de **\$618.869.675** en la economía local de la ciudad de Neuquén. Vale aclarar que para establecer el cálculo de este ingreso, se consideran: un traslado en taxi desde el aeropuerto

¹ A partir del 14 de octubre abrió sus puertas el hotel Nuevo Caminante en la ciudad de Neuquén.

² El hostel 15 de diciembre está habilitado pero a la fecha de este informe no está funcionando para el público.



ó terminal de ómnibus hasta el centro, una noche de alojamiento y una comida por día por persona (\$16.239 actualizado a los valores de septiembre 2022). ³

Cuadro No. 2: Ocupación hotelera según categoría de alojamiento de la ciudad de Neuquén- Octubre del año 2022.

Tipo alojamiento	% promedio ocupación plazas	% promedio ocupación habitaciones
4 y 5 *	27,59%	47,19%
3*	43,17%	57,87%
2*	45,61%	79,58%
1*	47,54%	59,72%
Hostels	22,28%	38,05%
Sin categorizar	43,82%	62,03%

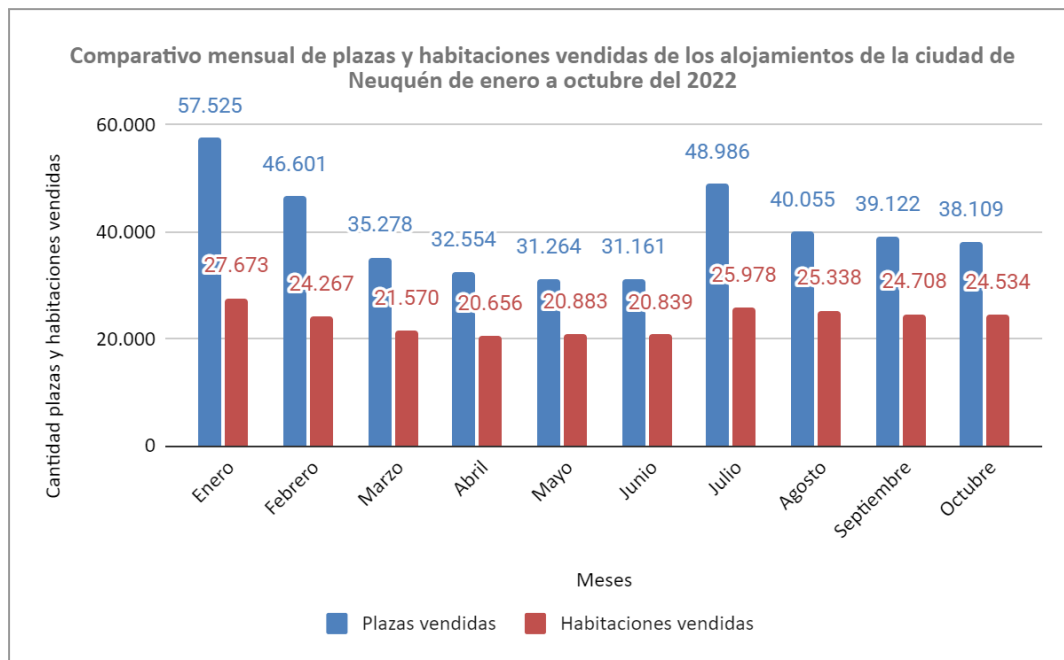
Fuente: Observatorio de Estadísticas en Turismo -Subsecretaría de Turismo de la Municipalidad de Neuquén. Año 2022.

Cabe destacar que, durante el mes de octubre del 2022, los alojamientos de dos estrellas fueron los que alcanzaron un promedio de ocupación superior en habitaciones con más del **79%**, seguidos por los establecimientos sin categorizar **62%**. Lo mismo ocurre con la ocupación en habitaciones, estando en primer lugar los alojamientos de 2 estrellas con el 45,61% y le siguen los alojamientos sin categorizar con el 43,82%.

En el mismo mes de octubre pero del año 2019 (pre pandemia), también los alojamientos de 2 estrellas alcanzaron la mayor ocupación en plazas y habitaciones (42,94% y 72,36% respectivamente). Le seguían los alojamientos sin categorizar en la ocupación de habitaciones con el 63,60%.

³ Este valor se estima considerando el turista que viene a la ciudad por razones laborales. Por lo tanto el valor del alojamiento se estima en base single.

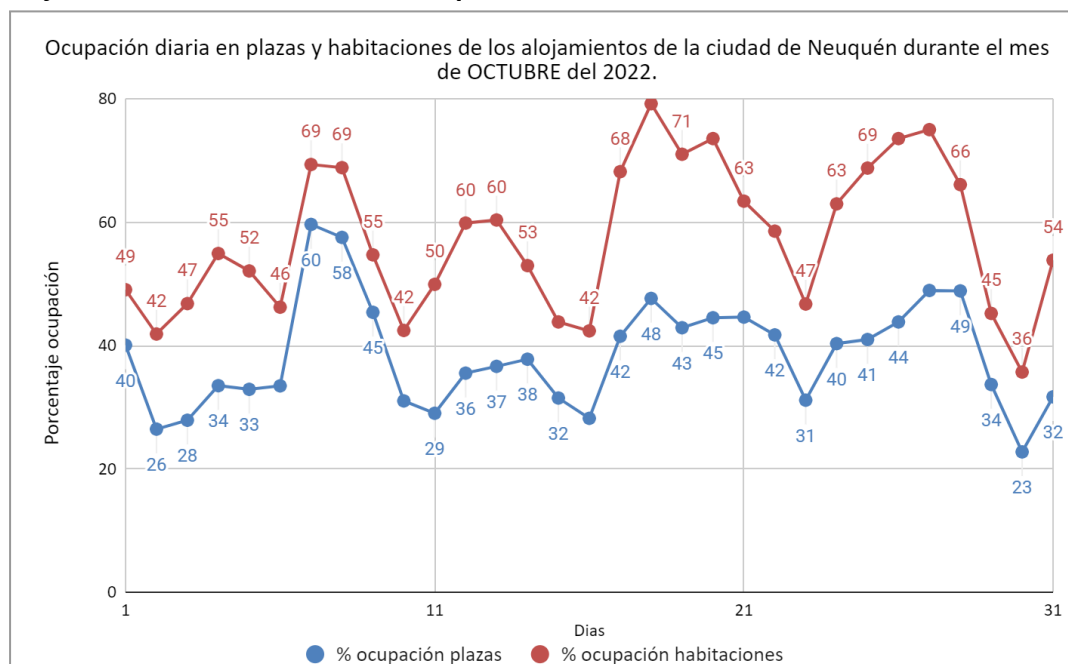
Gráfico N° 1: Comparativo mensual de las plazas y habitaciones vendidas de los alojamientos de la ciudad de Neuquén de enero a octubre de 2022.



Fuente: Observatorio de Estadísticas en Turismo- Subsecretaría de Turismo de la Municipalidad de Neuquén. Año 2022

Se observa que en el mes de octubre del 2022, disminuyó la cantidad de plazas vendidas en relación al mes anterior (-174).

Gráfico N° 2: Porcentaje diario de ocupación en plazas y habitaciones habilitadas de los alojamientos de la ciudad de Neuquén durante el mes de octubre del 2022.



Fuente: Observatorio de Estadísticas en Turismo- Subsecretaría de Turismo de la Municipalidad de Neuquén. Año 2022

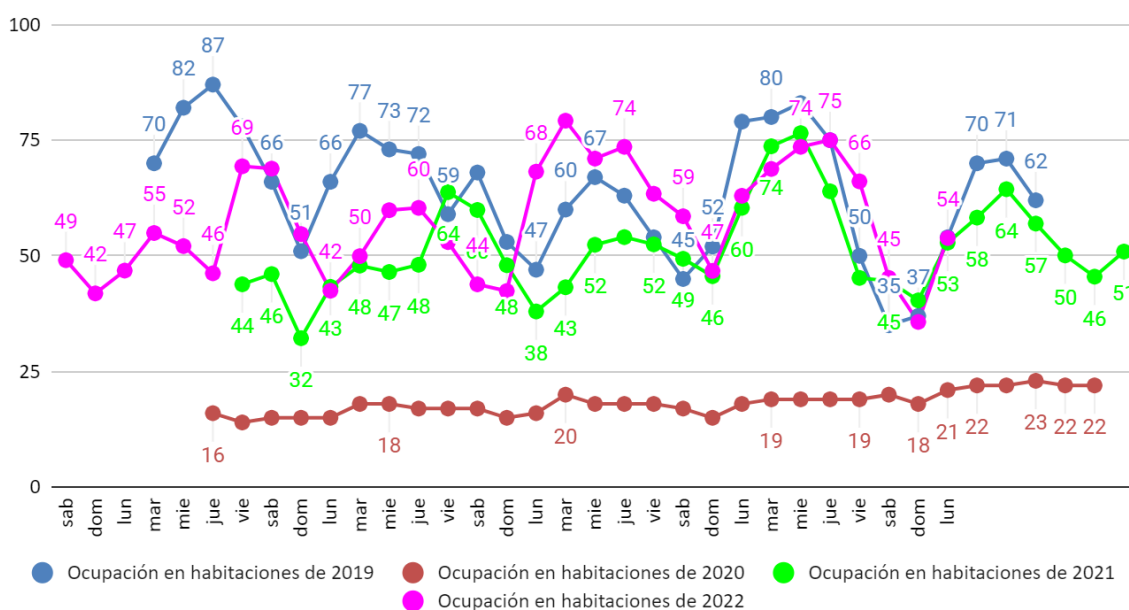
Como se puede ver en el gráfico anterior, durante el mes de octubre hubo tres picos importantes en la ocupación que superaron el 69% en habitaciones. Esto ocurrió el viernes 7 (69%), sábado 8 (69%); martes 18 (79%), miércoles 19 (71%), jueves 20 (74%) y el miércoles 26 (74%) y jueves 27 (75%).

Durante estos días de mayor ocupación se realizaron los siguientes eventos en la ciudad.

- Torneo 36 hoyos efectuado en Arroyito Country Club, Rincón Club de Campo, los Rincones de Plottier y Comahue Golf Club. Efectuado los días viernes 7 y sábado 8 de octubre.
- Torneo Nacional de Karate, los días sábado 8 y domingo 9 de octubre.
- Expo vinos realizada desde el viernes 7 al domingo 09 de octubre.
- Torneo Regional Federal Amateur (de fútbol), realizado desde el domingo 16 de octubre al 20 de noviembre.
- 1er. Festival Audiovisual Neuquén (FAN), realizado desde el 19 al 23 de octubre.
- 5ta. Fiesta Provincial de Jazz, realizada desde el martes 25 al sábado 29 de octubre.
- Recital de "Quimera" el día miércoles 26 de octubre en Mood Live.
- Recital de "Tini" el día viernes 28 de octubre en el Espacio Duam.

Gráfico N° 3: Comparativo de porcentajes diarios de ocupación en habitaciones de los alojamientos de la ciudad de Neuquén durante el mes de octubre de los años 2019, 2020, 2021 y 2022.

Comparativo de ocupación en habitaciones de los alojamientos de la ciudad de Neuquén durante octubre de los años 2019, 2020, 2021 y 2022.





A los fines de establecer una comparación con los niveles de ocupación pre-pandemia y post pandemia se analiza lo ocurrido en el mes de octubre de los años 2019, 2020, 2021 y 2022. Cabe mencionar que en el 2020, las restricciones en la circulación y cierres de muchos alojamientos comenzaron a partir del 19 de marzo, como puede verse la caída fue muy abrupta en la ocupación de los distintos alojamientos.

Se puede afirmar que a partir de la segunda mitad del mes los niveles de ocupación son similares a los que había en la ciudad antes de la pandemia, comparando los valores actuales respecto a la ocupación en el mismo período del 2019.