



Observatorio de Estadísticas de Turismo
de la ciudad de Neuquén

Subsecretaría de Turismo
Programa Estadísticas de Turismo

Informe No. 49/2024

Ocupación de establecimientos de alojamientos turísticos de la ciudad de Neuquén

Mes de junio de 2024

Secretario de Turismo y Promoción Humana: Lic. Diego Cayol

Subsecretaria de Turismo: Lic. Mariana Fernández

Elaboración del Informe:

Directora de Planificación e Innovación Turística: Lic. Carolina Merli (redacción)

Directora de Estadísticas: Lic. Anahi Melcher (redacción)

Recolección de datos: Araceli Reyes, Carla Romero, Daniela Ramos Mazzeo, Delia Peralta, Fabiola Manriquez Figueroa, Tec. Guillermo Méndez, Ioana Zuñiga, Isis Maitén Paz Bergallo, Lautaro Oliva, Lic. Natalia Casellas, Roxana Pintos, Ayelen Conejero, Vanina Jorge, Milagros Juarez, Soledad Suaya, Mercedes Mella, Silvana Carrasco, Hugo Malpu, Gabriela Catala, Nazareno Santana, Sebastian Morales, Elizabeth Barrera, Patricia Antipan, Belen Flores y Claudia López.

Introducción

La ciudad de Neuquén cuenta con 49 establecimientos de alojamiento habilitados. El análisis se realiza en base a una muestra de 35 establecimientos (84,63% de las plazas disponibles) de tipo hotelero y extrahotelero, en las diferentes categorías.

Cuadro N° 1: Ocupación hotelera en valores absolutos y en porcentajes de la ciudad de Neuquén. Junio de 2024.

	Vendidas ¹ 2024	Promedio de ocupación 2024	Promedio de ocupación 2023
Habitaciones	35.499	44,75%	56,64%
Plazas	45.254	27,58%	36,87%

Fuente: Observatorio de Estadísticas en Turismo- Subsecretaría de Turismo de la Municipalidad de Neuquén. Año 2024.

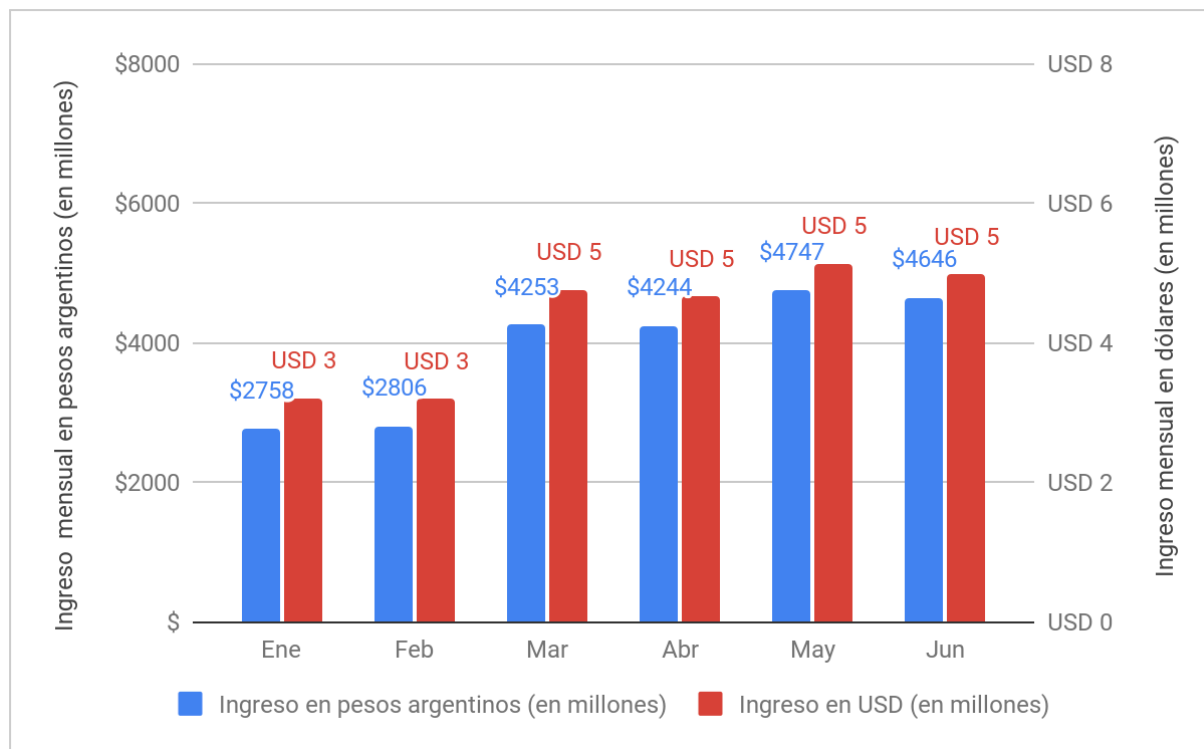
En lo que respecta al consumo turístico, durante el mes de mayo, se estima que el ingreso generado fue 4.646 millones de pesos (\$4.646.860.971) en la economía local de la ciudad de Neuquén. La estimación se realiza en base a la cantidad de pernóctes totales considerando un gasto promedio por persona por noche de \$102.682. Para establecer el cálculo de este ingreso en los meses que están fuera de las temporadas vacacionales (marzo, abril, mayo, junio, agosto, septiembre, octubre y noviembre), se consideran: una carga de combustible (cada 4 personas), una noche de alojamiento en habitación doble (cada dos personas) y una comida por persona.

A continuación se muestra el ingreso mensual por turismo en la ciudad de Neuquén, considerando el valor en pesos argentinos y su equivalente en dólares.

¹ Estimación en base a la muestra para el conjunto de la oferta de alojamiento.

OBSERVATORIO de ESTADÍSTICAS DE TURISMO
 INFORME TÉCNICO DE OCUPACIÓN DE ALOJAMIENTOS TURÍSTICOS DE LA CIUDAD DE NEUQUÉN
 Mes de junio del 2024

Gráfico N° 1: Ingresos mensuales por turismo en la ciudad de Neuquén en pesos y dólares². Año 2024.



Fuente: Observatorio de Estadísticas en Turismo -Subsecretaría de Turismo de la Municipalidad de Neuquén. Año 2024.

Cuadro N° 2: Ocupación hotelera según categoría de alojamiento de la ciudad de Neuquén - Junio del año 2024.

Tipo alojamiento	% promedio ocupación plazas	% promedio ocupación habitaciones
4 y 5 *	24,55%	43,52%
3*	29,11%	44,21%
2*	32,09%	55,08%
1*	36,94%	51,20%
Hostels	11,74%	26,51%
Bed&Breakfast	44,53%	57,65%
Sin categorizar	22,16%	35,76%

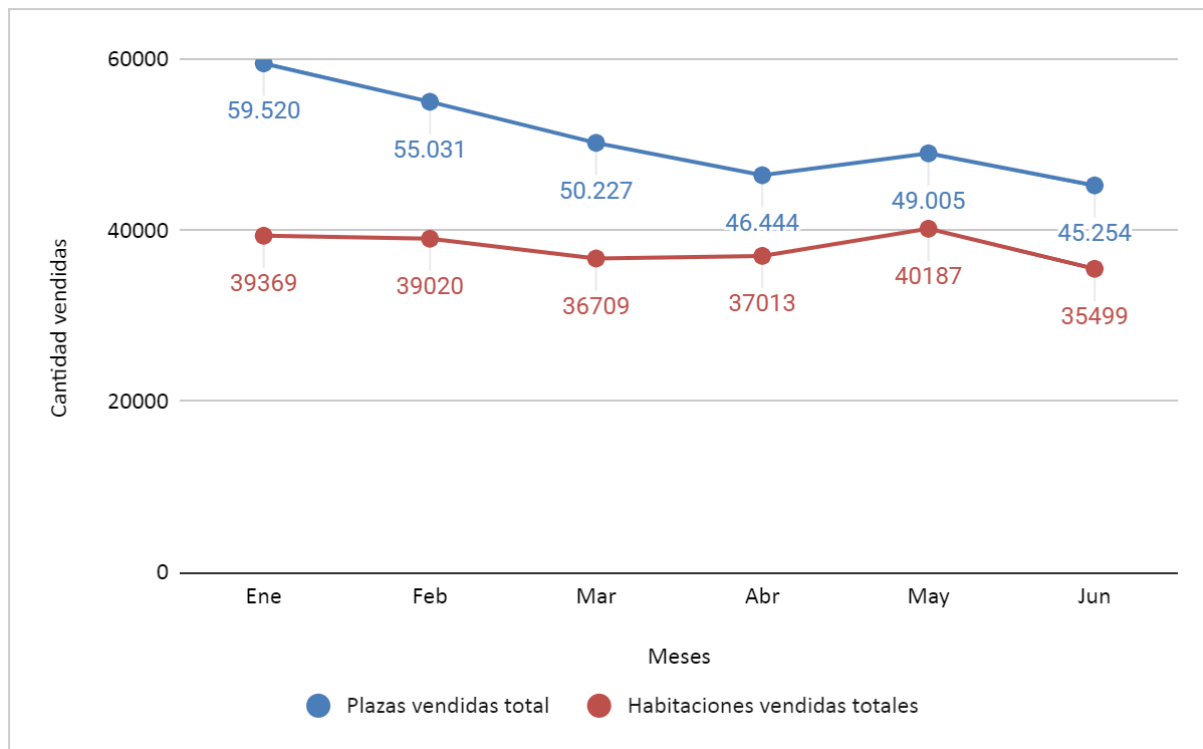
Fuente: Observatorio de Estadísticas en Turismo -Subsecretaría de Turismo de la Municipalidad de Neuquén. Año 2024.

Durante el mes de junio del 2024, los alojamientos Bed & breakfast y establecimientos de 2 estrellas fueron los que alcanzaron el mayor promedio de ocupación en habitaciones. Le siguen en menor medida los alojamientos de 4 y 5 estrellas.

² Se toma como referencia el promedio del valor del dólar oficial de cada mes según el Banco Central.

OBSERVATORIO de ESTADÍSTICAS DE TURISMO
INFORME TÉCNICO DE OCUPACIÓN DE ALOJAMIENTOS TURÍSTICOS DE LA CIUDAD DE NEUQUÉN
Mes de junio del 2024

Gráfico N° 2: Comparativo mensual de las plazas y habitaciones vendidas enero, febrero, marzo, abril, mayo y junio del 2024.

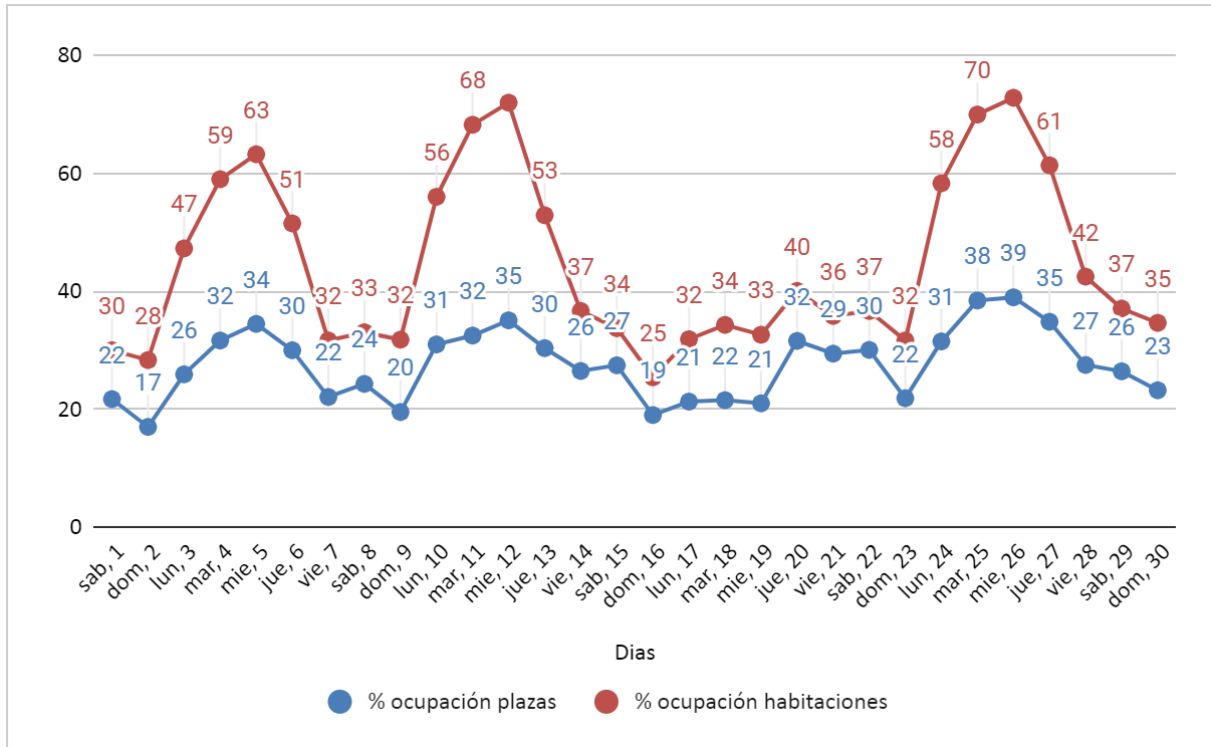


Fuente: Observatorio de Estadísticas en Turismo- Subsecretaría de Turismo de la Municipalidad de Neuquén. Año 2024

En el gráfico anterior, se observa que en el mes de junio del 2024, disminuyó la cantidad de plazas vendidas en relación al mes anterior.

OBSERVATORIO de ESTADÍSTICAS DE TURISMO
INFORME TÉCNICO DE OCUPACIÓN DE ALOJAMIENTOS TURÍSTICOS DE LA CIUDAD DE NEUQUÉN
Mes de junio del 2024

Gráfico N° 3: Porcentaje diario de ocupación en plazas y habitaciones habilitadas de los alojamientos de la ciudad de Neuquén durante el mes de junio del 2024.



Fuente: Observatorio de Estadísticas en Turismo- Subsecretaría de Turismo de la Municipalidad de Neuquén. Año 2024

Durante este mes los momentos de máxima ocupación ocurrieron en su mayoría durante los días de semana, principalmente los martes y miércoles, esto se relaciona con la demanda corporativa.